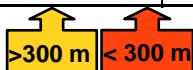


## Conseil collectif sur la production fourragère réalisé par les techniciens de la Chambre d'Agriculture 71 Outil de pilotage et d'aide à la décision pour les éleveurs

Rédaction : Véronique GILLES – vgilles@sl.chambagri.fr – Antoine Buteau - abuteau@sl.chambagri.fr

Sommes des températures cumulées	200°C (base janvier) Apport d'azote	300°C- 350°C (base février) mise à l'herbe	500°C à 550 °C fin déprimage épis 5 cm	700°C-800°C fauche précoce début épiaison	1000°C foin précoce début floraison	1200°C foin moyen floraison
- Zones précoces - Zones tardives						



### Calendrier Fourrager

**+ 50°C en 6 jours !**

Station	Prairies Σ tpt° cumulée base février
Autun 300	134
Autun 400*	124
Autun 500*	114
Macon 200	147
Torcy	134
Saint Yan	142
Jalogny	132
Beaumont 300*	138
Beaumont 400	128
Mont St Vincent 600	118
Mont St Vincent 400*	139
Matour 400	129
Chalon	137
Varenne ST Sauveur	151
St Maurice les Couches	135

\* données recalculées (Météo France)

Encore une semaine chaude avec une augmentation de plus de 50°C sur les 6 derniers jours. Depuis le début d'année, nous avons eu 6 jours avec une température moyenne supérieure à 10°C, température digne d'une fin de mois d'avril.

Les prairies reverdissent, c'est le signe du début de la minéralisation des nutriments dans le sol. Ces nutriments proviennent de la décomposition des matières organiques par la biomasse microbienne du sol. Ils sont alors absorbés par les plantes.

### Bilan météorologique 2019

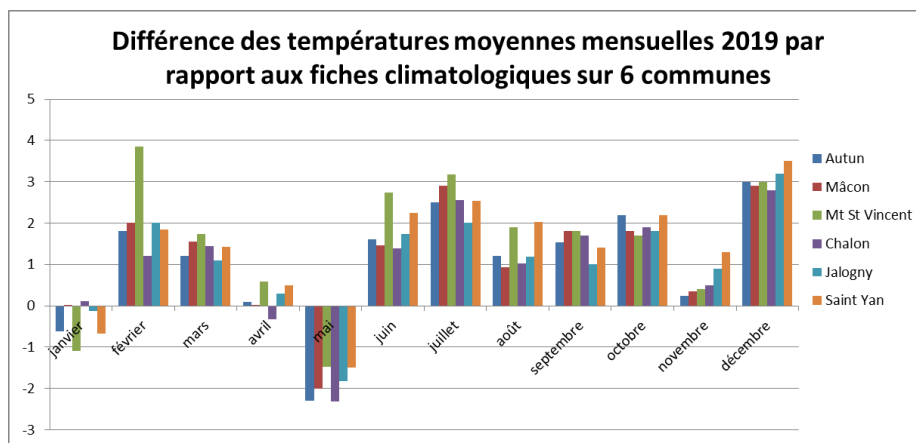
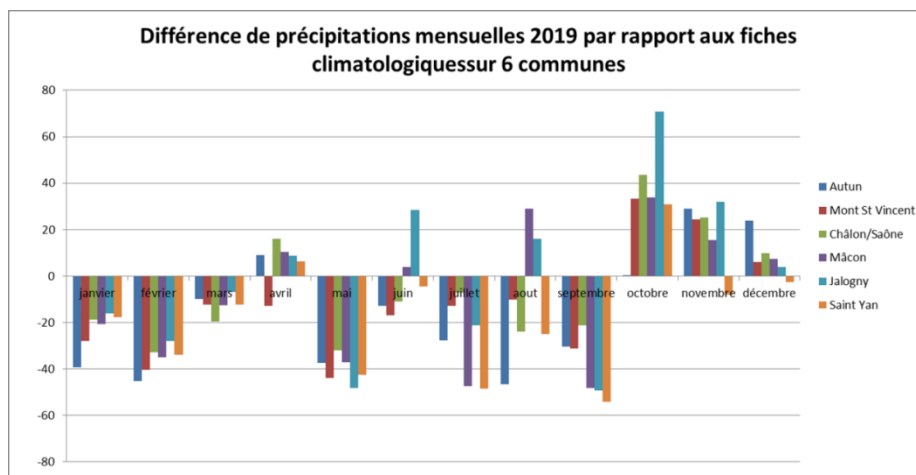
☞ Pour faire le bilan météorologique de l'année 2019, nous avons comparé les données météo journalières que nous recevons de Météo France aux moyennes mensuelles des fiches climatologiques. Ces fiches reprennent les données climatologiques de 1980 à 2010.

- **Janvier** : - 20 mm de précipitations par rapport aux moyennes de saison.
- **Février** : + 2°C et - 36 mm de précipitations par rapport aux moyennes. 200°C sont arrivés avec 10 à 15 jours de retard entre le 20 février et le 01 mars. La portance des sols a donc permis d'épandre les engrais et les effluents sur les parcelles. Le manque d'eau a toutefois pénalisé la dissolution des engrais et la pousse de l'herbe.
- **Mars** : + 1,4 °C et - 12 mm de précipitations. Les sommes de températures ont pris une semaine d'avance en mars. Les 300°C annonciateurs de la mise à l'herbe ont été atteints mi-mars mais le retard de pousse de l'herbe a retardé le lâché dans certains endroits.
- **Avril** : Pluviométries et températures normales. Les 500°C signes de la fin du déprimage des prés de fauche sont atteints autour du 15 avril mais le manque de pousse de l'herbe oblige certains à laisser les animaux plus longtemps dans ces prés. Les ensilages commencent vers le 20 avril en Bresse.
- **Mai** : -1,9 °C et - 40 mm de précipitations par rapport aux moyennes. De fortes gelées jusqu'au 20 mai mettent un coup de frein à la pousse de l'herbe.

Du fait d'une pluviométrie plus importante fin avril-début mai, les ensilages et enrubbages précoces ont été repoussés au 15 mai. Les foin précoces ont lieu fin mai.

- **Juin** : +1,9 °C et des précipitations dans la moyenne. Les précipitations sur la deuxième moitié de juin perturbent les récoltes des foin.
- **Juillet/Août/Septembre** : Des températures supérieures de 1,8°C aux moyennes de saisons et très peu de précipitations sur presque tout le département. En cumulés sur ces 3 mois, ce sont 90 mm de pluviométrie qui manquent sur toute la partie Ouest et Nord du département (+ 22 mm pour le Mâconnais et le Clunysois). La distribution de fourrages au pré commence fin juillet/début août.
- **Octobre** : + 2°C et + 35 mm de précipitations par rapport aux moyennes. Les précipitations refont leur apparition début octobre et surtout vers le 25 octobre. Les prairies reverdissent.
- **Novembre** : Des températures normales et des précipitations légèrement supérieures aux normales de saison : + 20 mm. L'herbe repousse et est très riche. Les animaux peuvent profiter assez tardivement de cette herbe.
- **Décembre** : Un mois de décembre très doux (+ 3 °C) et des précipitations dans les normes.

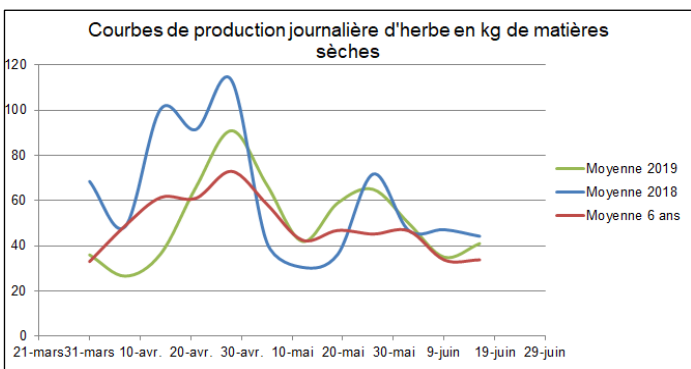
Au final, l'année aura été en moyenne plus chaude de 1,1°C par rapport aux données des fiches climatiques, et ce sont en moyenne 160 mm de précipitations annuelles qui manquent sur tout l'Ouest du département (- 72 mm à Chalon et -9 mm à Jalogny).



## Bilan de la pousse de l'herbe en 2019

Le réseau « Pousse de l'herbe » est constitué d'un groupe de 7 exploitations allaitantes du département. Toutes les semaines, des mesures de hauteur d'herbe sont réalisées par les éleveurs ou les techniciens sur des parcelles en pâturage tournant via un Herbomètre. Ces mesures permettent d'estimer la pousse de l'herbe.

Les courbes, ci-dessous, permettent de comparer la pousse du printemps 2019 à celle du printemps 2018 et à la pousse moyenne des 6 dernières années.



☞ **2019** a été une année plutôt tardive au départ puisque nous avons une dizaine de jours de retard sur les sommes de températures sur les 3 premiers mois. La pousse de l'herbe a démarré très doucement au printemps du fait de ce retard dans les températures mais aussi certainement à cause de la sécheresse de 2018 qui a dégradé les prairies. La mise à l'herbe a été précoce du fait d'un hiver très sec. Les animaux sont en revanche sortis dans des parcelles avec des hauteurs d'herbe très faibles. La pousse de l'herbe a été longue à permettre de répondre aux besoins des animaux. Le pic de pousse de l'herbe s'est décalé sur fin avril et a atteint 90 kg de

MS/ha/j. Du fait de fortes gelées sur le mois de mai, la production d'herbe a chuté de presque 40 kg MS/ha/j mais elle s'est tout de même mieux maintenue qu'en 2018. Pour ceux pratiquant du pâturage tournant, il a été possible de débrayer un ou deux paddocks pour les récolter. Un 1<sup>er</sup> créneau pour les récoltes précoces s'est présenté autour du 15 mai ce qui a permis de récolter des fourrages de qualité moyenne (800-900°C). Pour les foins, il y a eu une petite « fenêtre » de récolte fin mai-début juin (1000-1100°C) mais la majorité des fauches ont dû attendre la dernière décade de juin du fait des pluies intempêtes. A partir de juillet, la sécheresse s'installe. Heureusement, à l'inverse de 2018, des pluies sont revenues à partir d'octobre pour permettre aux prairies de reverdir.

Le groupe « Herb'Expert » s'est réuni la semaine dernière pour faire le bilan de l'année 2019 avec la Chambre d'Agriculture et préparer le programme des rencontres 2020. Ce groupe est constitué d'éleveurs ayant suivi une formation « **mieux gérer son herbe en élevage allaitant** » avec la CA71, qui se retrouve depuis régulièrement pour échanger sur ce sujet. Leur analyse de l'année écoulée est la suivante : Les animaux ont pu être sortis dans de bonnes conditions de portance des sols y compris dans les zones plus humides. En revanche, ils ont dû « attendre la pousse de l'herbe ». Il a donc été nécessaire de faire tourner les animaux plus vite sur les paddocks car la pousse n'était pas suffisante. Le gel du mois de mai a fait de gros dégâts sur certains secteurs et a fortement pénalisé la pousse et la qualité de l'herbe. Il a ensuite été possible de débrayer plusieurs paddocks pour les faucher mais moins que l'année précédente. Les prairies temporaires fauchées précocement ont donné des fourrages de bonnes qualités mais les foins ayant été récoltés un peu trop tardivement sont de qualité moyenne.