



Feder

8 L'actualité de nos coopératives



Feder Stratégie végétale |
Tendance des marchés bovins |
Marchés ovins de la zone Feder |
Vos représentants | Logistique Feder |
Chauffeur de bétail : un métier central |
Développement ovin par Copagno
Auvergne | Un nouveau souffle
pour le label Tendr'Agneau
à Terre d'ovine | Minéraux et aliments |
Boucheries Bio de Bourgogne |
Retour sur le Congrès national |
Véto : maladies respiratoires | Mise
en place de cultures intermédiaires |
Nouveau site feder.coop |
Complémenter les veaux |
Portrait d'éleveur...

Ma coopérative sur tous les fronts

feder **stra**

Après avoir retranscrit les propos des présidents Bertrand LABOISSE (FEDER et SOCAVIAC), Yves LARGY (Global et Limousin Charolais Acor), Gilles DUTHU (Président de Terre d'ovine) et Paul BONY (Président de COPAGNO), nous souhaitons laisser la parole à nos partenaires de la filière végétale en vous livrant les témoignages de M. BOUVAT MARTIN (vice-président de AXERREAL) et à M. SCHNEIDER (administrateur) pour DIJON CEREALES.



M. BOUVAT MARTIN
(vice-président de AXERREAL)



M. SCHNEIDER
(administrateur pour
DIJON CEREALES)
Portrait de son exploitation en page 4

Tout d'abord, Monsieur Bouvat Martin, présentez-nous le groupe coopératif AXERREAL.

« AXERREAL est un groupe coopératif agro-industriel leader sur ses territoires et expert de la filière céréalière. Acteur du marché Européen, Axéreal est une coopérative Services et Filières de l'amont à l'aval avec deux missions principales : Valoriser et pérenniser durablement les productions de ses adhérents, leur assurer la capacité à garder un pouvoir économique sur les marchés et être acteur de son destin. Positionné de l'agriculture à l'agro-industrie, priorisant les services, la compétitivité et la relation à l'adhérent. AXERREAL est expert du grain en France et à l'international et entend être un des pôles céréaliers de référence de demain.

stratégie végétale

AXERREAL se veut être le partenaire privilégié de ses adhérents céréaliers et éleveurs du Centre de la France en apportant de la valeur ajoutée à leurs productions et en participant à la pérennisation de leurs exploitations.

► 13 000 adhérents

► 3,4 Milliards d'euros de chiffre d'affaires

AXERREAL a participé à la création de l'union de coopératives FEDER en mars 2012, pourquoi avoir fait ce choix d'associer le monde végétal au monde animal ?

Axéreal est une jeune coopérative créée depuis le 13 décembre dernier. Issue de deux unions de coopératives de la Région Centre, Axéreal a toujours privilégié le partenariat et la mise en commun pour construire l'avenir.

AXERREAL, présente dans de grandes zones polycultures/élevages, développe des stratégies proches de celles des coopératives d'élevages. En 1990, nous avons fait le choix de nous diversifier dans le domaine de la nutrition animale avec TELLUS dans l'intérêt de nos adhérents éleveurs.

L'INTERET MAJEUR concerne la complémentarité de nos productions et de nos zones. Avec FEDER, notre stratégie est identique, nos adhérents polyculteurs éleveurs et éleveurs spécialisés sont répartis sur des zones communes et nous avons donc intérêt à intervenir ENSEMBLE dans le domaine de l'approvisionnement (transformation des céréales, aliments composés, etc). Cette stratégie s'inscrit pleinement dans l'organisation de filières développées dans nos coopératives respectives et il est évident que nous avons pleinement intérêt à développer des actions en amont par la massification de nos produits et productions.

Peu de schémas coopératifs sont bâtis de cette manière, expliquez nous votre fonctionnement.

Effectivement, ce schéma est innovant et original parce que notre stratégie est basée sur un partenariat inter coopératives et non une absorption de coopératives comme il se pratique plus couramment. Nous bâtissons une stratégie basée sur les échanges d'informations sur nos pratiques, nos métiers, nos productions, nos valeurs, nos histoires et définissons des actions concrètes de terrain adaptées aux éleveurs. C'est pour moi un vrai fonctionnement de coopérative !

L'intérêt est aussi de mettre en place ensemble une filière complète en organisant nos approvisionnements tant au niveau végétal qu'animal. Nous travaillons actuellement sur cette piste notamment sur l'approvisionnement en matières premières. Tous réunis nous bénéficierons d'une capacité pour discuter les contrats qui serait bien différente si nous devions négocier chacun de nos côtés !

Notre fil conducteur est le SERVICE à L'ADHERENT ; les actions concrètes se mettent en œuvre pour apporter un accompagnement complet et efficace pour les exploitations de notre territoire notamment au niveau de l'offre alimentaire la plus large possible. L'intérêt de notre partenariat est basé sur des échanges à double sens.

Et à l'export, en quoi cela est-il intéressant ? Quelle est votre force ?

Là encore nos relations mutuelles nous aident pour conquérir de nouveaux marchés et des contrats significatifs. Nous échangeons aussi sur les possibilités de développement tant au niveau végétal qu'animal. Concrètement sur le marché Algérie, nous avons ainsi pu faire partager à FEDER notre expérience sur la sécurisation financière et les modalités de fonctionnement de ce type de marchés.

Et au niveau de la représentation des administrateurs au sein de FEDER, comment est-ce organisé ?

C'est simple, les 4 coopératives d'élevages bovines et ovines restent majoritaires et ainsi maître de leur métier. Nous avons jugé primordial de fonctionner ainsi et disposons donc de 4 sièges d'administrateurs au sein du conseil d'administration de FEDER et avons 1 125 000€ de participation en capital. Nos conseils sont riches en échanges et partages d'expériences.

En conclusion, je dirais simplement que nos productions respectives devraient faire comme nous avons fait avec FEDER plutôt que de batailler les uns contre les autres. Le monde des céréales s'est organisé depuis de nombreuses années et a constitué des Groupes agro-industriels importants comme Axéreal capable de prendre en charge son destin et de répondre à la concurrence mondiale. Continuer dans cette voie, c'est assurer notre avenir ».

M. Schneider, coté DIJON CEREALES, votre arrivée au sein de FEDER est récente ?

« Oui, nous sommes rentrés au capital de l'union de coopératives FEDER en février 2014 à hauteur de 375 000 €.

Quel intérêt avez-vous vu de rejoindre l'union de coopératives FEDER ?

Je dirais que l'intérêt majeur est d'impliquer le monde végétal au monde animal dans nos zones complémentaires. Nous pourrions ainsi associer les compétences de chacun dans le but de développer les services aux éleveurs et ainsi développer de la valeur ajoutée. Il est primordial de définir ensemble des actions adaptées à tous et tirer vers le haut nos activités communes.

Et une année comme celle-ci nous voyons directement l'intérêt d'être complémentaires. Il faut travailler ensemble dans l'intérêt de tous ! »

Tendance des marchés bovins

En maigre, le début de l'année a été marqué par un marché dynamique où des volumes relativement réguliers se sont écoulés, aussi bien sur l'Italie que sur les pays du Maghreb. La mauvaise surprise de l'été avec la découverte de cas de Fièvre Aphteuse en Algérie, a remis la pression sur le prix des broutards. Le marché italien oscille quant à lui entre stagnation et régression, au gré des cours du JB... malmené depuis ces quelques semaines par l'embargo russe sur les produits européens.

En ce qui concerne les vaches et les génisses, hormis les années de crise sanitaire, la tendance n'a rien de cohérent avec une année normale. Une baisse des cours au printemps, période où les sorties sont au plus bas est un fait inédit ! Les principales explications tiennent à la baisse de la consommation et à la raréfaction des exportations de viande française. Contrairement aux années précédentes, le marché français s'est donc retrouvé excédentaire.

GAEC SCHNEIDER

3 associés

(Charles SCHNEIDER et ses parents),
Groupement d'employeurs de 6 salariés répartis entre l'activité agricole et l'activité industrielle

Installation en 2015 de Victor (fils de Charles)

- 520 hectares de céréales

- 60 hectares de prés

- Sols argilo calcaires, exploitation située à la croisée des plateaux de Langres et du Chatillonnais

- 70 vaches allaitantes charolaises

Diversification en 2005 par la construction d'une chaufferie pour le centre d'études pour applications militaires VALDUC.



2012 :

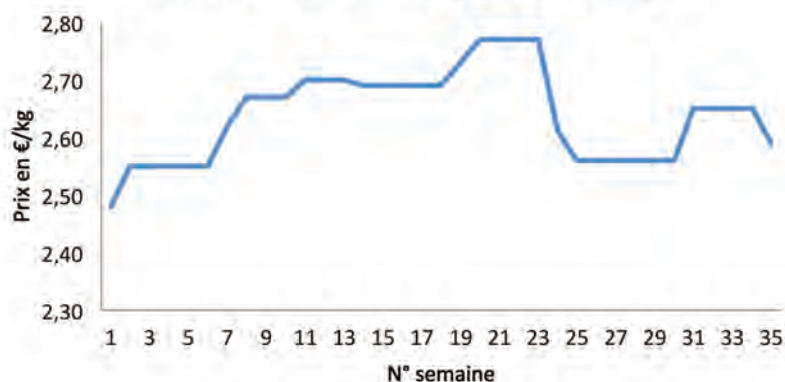
Construction d'un bâtiment d'engraissement de jeunes bovins charolais avec pour but l'économique. Auto construction du bâtiment et conception de l'ensemble de l'aménagement sur place. Coût de la place : 450 €

Mise en place des mâles sur 2 semaines : les lundis et mardis. « David PERSONENI nous trie des lots d'animaux entiers en respectant notre exigence : livraison directe sans passage en centre d'allotement ».

2014 :

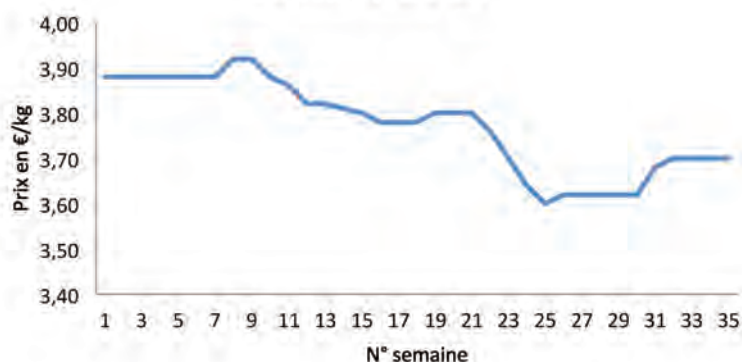
Projet de méthanisation par voie sèche
Investissement de 1 million d'euros
4 garages (cycles de 2 mois) /
200 T /garage
Puissance électrique : 170 KW

Broutard charolais 400 kg Extra



Traditionnellement fournis en viande bovine par la Pologne et l'Allemagne, les russes ont réorienté leurs achats vers l'Inde et l'Océanie. C'est ainsi un volume de viande non négligeable qui se retrouve sur le marché européen.

JB charolais U-



Les jeunes bovins connaissent pour l'instant une année « classique » dans l'évolution des cours, même si le niveau de prix ne reflète pas le coût réel de production.

Marché ovin de la zone FEDER

Une fin de premier semestre 2014 atypique

Les agneaux de boucherie :

La cotation nationale des agneaux a débuté l'année à 6.50€/kg, niveau le plus élevé depuis ces 5 dernières années. Elle a ensuite accusé une baisse régulière jusqu'à début mars pour s'établir à 5.75€. A cette période les volumes d'agneaux laitiers de la zone Roquefort s'étoffaient de semaine en semaine et pesaient globalement sur le marché.

A partir de la mi-mars, les cours sont progressivement repartis à la hausse dopés par la demande liée aux pâques juives qui précèdent de 3 semaines la période pascale chrétienne. La cotation a atteint alors un niveau record à 7€ pour Pâques. Elle s'est ensuite maintenue au-dessus de 6,50€ jusqu'à la mi-mai ; les volumes d'agneaux rustiques commençant à baisser alors que les sorties de la zone herbagère étaient encore limitées et les tarifs des imports restaient élevés également. Ainsi à la fin mai, l'écart de règlement des agneaux de la zone herbagère auvergne était positif de 12€ par tête par rapport à 2013 et de 10€ pour les agneaux de la zone sud.

A partir de début juin, le commerce est devenu plus difficile du fait de l'augmentation progressive des volumes de la zone herbagère mais également à une mévente des peaux. Cette mévente est liée d'une part au conflit Russie/Ukraine et d'autre part à une demande chinoise beaucoup moins importante (du fait de décisions prises par leurs autorités politiques en faveur de la protection de l'environnement). Ceci a conduit de nombreuses petites usines de traitement des peaux « hyper polluantes » à fermer leurs portes face à l'incapacité de se mettre aux nouvelles normes. L'écart de valorisation des peaux par rapport à l'année dernière a un impact négatif de 50 cts/kg.



A la mi-juillet, traditionnellement le cours de l'agneau amorçait une hausse, cette année au contraire, le marché est resté très tendu. La cotation de l'agneau jusqu'alors au-dessus de celle de 2013, est passée en dessous. Globalement, la consommation de viande baisse, la viande ovine n'y échappe pas (-7% / 2013) : pouvoir d'achat en berne, météo capricieuse. De plus, la baisse du prix des imports accentue la pression tarifaire (4.70€ pour les agneaux anglais en semaine 32).

Les brebis de réformes :

Le prix des brebis herbagères s'est bien maintenu au-delà du 10 mai (période où habituellement les prix chutaient car les volumes mis en marché étaient de plus en plus conséquents à cause de la fin de l'obligation de détention liée à l'aide ovine). Les nouvelles règles d'éligibilité à l'aide ovine ont eu pour effet d'étaler un peu les sorties de réformes et donc de lisser les prix sur l'année. Globalement, il y a eu moins d'abatage de brebis en ce début d'année, effet de la baisse de la production. Le volume sur la zone auvergne FEDER est en légère progression +4%. Le prix moyen réglé est supérieur à 2013 de 4.80€ (depuis début 2014). Le positionnement de notre client Bigard Castres sur le marché export Italie permet de valoriser les brebis lourdes >30 kg et/ ou grasses.

Agnelets :

Avec la hausse du prix des agneaux de boucherie, le différentiel de prix favorable aux agnelets s'est amenuisé au fil des années, ceci explique la baisse des volumes continue de cette catégorie d'agneaux. Cependant pour éliminer des agneaux n'ayant pas un gros potentiel de boucherie ou pour limiter les risques de gras, il est toujours intéressant de faire partir quelques femelles en agneaux légers (27 à 29 kg).

Agneaux de lait :

Malgré le peu de besoins (50 à 60 agneaux par semaine), nous avons du mal à fournir à certaines périodes et pléthore de fournitures à d'autres ! La conservation de ce débouché ne passera que par une augmentation du prix et par des signatures de contrats d'apports.

Vos représentants

Cette carte symbolise les localisations géographiques de vos différents représentants éleveurs siégeant dans les conseils d'administration des coopératives et des conseils de section de GLOBAL. Les noms suivis d'une (*) correspondent aux administrateurs également mandataires à FEDER.



Légende couleurs

- SOCAVIAC
- GLOBAL
- ELEVEURS BIO DE BOURGOGNE
- COPAGNO
- TERRE D'OVIN
- GLOBAL SECTION GECSEL
- GLOBAL SECTION BOURGOGNE ELEVAGE
- GLOBAL SECTION ELEVEURS ARDENNAIS
- AXEREAAL
- DIJON CÉRÉALES

CHER (18)

- EARL METENIER (METENIER Alain)*
- SCEA DE LA PREUGNE (BOUVAT-MARTIN Bruno)*
- CHAUVEAU Flore*

CREUSE (23)

- GAEC DE LA VALETTE (MONTEIL Jacques)
- GAEC DUTHEIL (DUTHEIL Bernard)*

ALLIER (03)

- AUDINAT Bernard
- BERTHOMIER François*
- GAEC des GRANDS CHAMPS (DUPUY Jean)
- GAEC JARDOUX (JARDOUX Christophe)*
- LABOISSE Bertrand*
- DUPUY Jean
- EARL FRANCK MONCE (MONCE Franck)*
- CURAT Patrick*
- CHARTIER Anne Laurence
- BOYER Philippe
- EARL CROIX PALAIS
- EARL LA FOURASSE (SIMONIN Chantal)
- EARL LA MALLEREE (RAMILLON Jean)
- GAEC MADET (MADET Guy)
- GAEC PEYROCHAS (DU BOULET Eric)*

CANTAL (15)

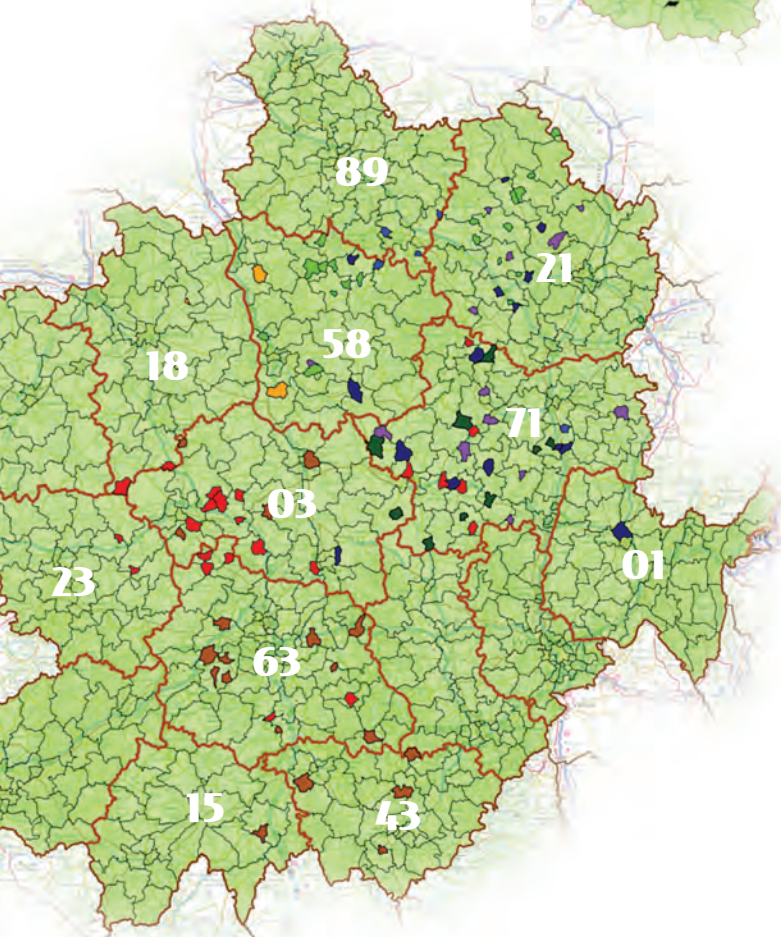
- LEPA ST FLOUR (PASTOUREL Jérémy)

PUY-DE-DOME (63)

- GAEC BARRAT (BARRAT François)
- EARL DE FLORAT (RENARD Denis)*
- LAMADON Roger
- GAEC DAILLOUX (DAILLOUX Daniel)
- GAEC LES SORBIERES (CHAFFRAIX François)
- BONY Paul*
- BOUDOIN Michèle
- EARL ECHARME (TOURREIX Jean-Luc)
- GAEC BERGERIES (CHAZALET Jacques)
- GAEC FONTAINE SUREAU (ORCIERE Thierry)
- GAEC FORCE (FORCE Christophe)
- RANDANNE Richard
- ROUSSET Jean-Michel
- GAEC CERCY (CERCY Guillaume)

HAUTE-LOIRE (43)

- DUPIN Chantal
- GAEC BORIES (APCHER Jean Paul)
- GAEC ROUAIRE (PRUNEYROLLES Gilles)
- ROUX Stéphane
- DARNE Alexis



ARDENNES (08)

- EARL de la FORET (VINGTDEUX Jean-Luc)
- EARL POMPON Frères (PONSART Francis)
- EARL TIMOTHEE (TRITSCH Didier)*
- EARL de VIGNEUL (BERTRAND Vincent)
- GAEC du PAIRUE (BONNARD Hervé)
- EARL BONNEFOY D'EUILLY (BONNEFOY Alain)
- EARL BERTRAND KALMES (BERTRAND Geoffroy)
- EARL MALVAUX (MALVAUX Cécile)

YONNE (89)

- COCEBI (représentée par PAUTARD Jean-Marie)
- CODRAN Julien
- EARL DU BISSON (POIRIER Thierry)

NIEVRE (58)

- GAEC D'ECOSSE (PERRIER Daniel)
- EARL de CHAMPLEVOIS (BERNARD Emmanuel)*
- EARL LAGARDE - Jean-Louis (LAGARDE Jean-Louis)
- EARL des AUBUS (DE GIVRY Rodolphe)
- EARL DOURNEAU (DOURNEAU Paul)
- EVERS Paul
- GUEUBLE Jean-Pierre
- GAEC GUYARD (GUYARD Daniel)
- EARL MASSON (MASSON Jean Paul)
- EARL DU BOURG (RAMEAU François)
- SOULIER Denis
- GAEC TARDIVON DU PONTEAU (TARDIVON Philippe)
- SCEA LA LIMONAISE (RAMET Didier)
- Bertrand Alex*
- TETARD Patrick*

SAONE-ET-LOIRE (71)

- BAJARD Jean Michel*
- GIRARDON Jean Pierre*
- GAEC DE LA GOULAIN (JAILLOT Maurice)
- EARL DU VOYEN (GODILLOT René)
- DEPOIL Raymond
- GAEC de la NATOUZE (BONTEMPS Gilbert)
- EARL BOUILLOT (BOUILLOT Didier)*
- GAEC de la FERRIERE (GONTHIER Jacques)
- LARGY Yves*
- GAEC PILORGE XBE (PILORGE Emmanuel)*
- GAEC BONNOT (Bonnot Guy)
- EARL BAJARD Christian (BAJARD Christian)
- GAEC LES DORNANS (CLAIR Jérôme)
- GOBET Michel
- EARL DU BAS DE SULLY (GOUJON Pierre)
- EARL GUYON (GUYON Isabelle)
- GAEC DE MARINGES (LAMBOROT Jean-François)
- GAEC D'EZEE (MEIRHAEGHE Sonia)
- EARL PITAUD (PITAUD Sébastien)
- ROY Jean-Baptiste
- DUFOUR Alain
- GAEC COMEAU (COMEAU Gilles)
- GOLIARD Jean Pierre
- GAEC LE CLOS VILLARS (HUET Maurice)
- LAMBERT André
- GAEC BORD DE GROSNE (PARDON Fabrice)
- EARL SAUNIER (SAUNIER Alexandre)
- RENAUD Frédéric

COTE D'OR (21)

- GAEC BOUCHEROT (BOUCHEROT Nicolas)
- EARL GARROT Stéphane (GARROT Stéphane)
- EARL Patrice FAGOTET (FAGOTET Patrice)*
- EARL de SAINT CASSIEN (GAMBINO Franck)*
- GAEC de la FONTAINE (GODOT Jean Pierre)
- GAEC du NOULONG (MALNOURY Xavier)
- GUYON Dominique
- EARL MAGNON Benoît (MAGNON Benoît)
- EARL des CAVALIERS (MATUCHET Alain)
- EARL MAZOILLER (MAZOILLER Jean-Paul)
- MORIN Jean-Pierre
- EARL de la ROCHE VELLEMONTE (SORDOILLET Elizabeth)
- EARL de l'EPLUVIER (LALIGANT Josselin)
- EARL DU CHATEAU (EHRARD Christophe)
- EARL DES QUATRE ROUTES (MONGIN Jean-Christophe)
- GAEC DE LA COMBE (LECOEUR Pierre)
- EARL BESANCON (BESANCON Thierry)
- GAEC des CHAMPS FLEURIS (DUTHU Gilles)*
- GUYON Dominique
- GAEC DU MOULIN DE JONCHERY (GUYOT Jean-Marie)
- GAEC DES VALLONS (MONTENOT Nadine)
- EARL DE L'ABREPIN (MONY Hubert)
- SCHNEIDER Charles*

AIN (01)

- EARL du BON REPOS (CHATARD Christian)

Logistique FEDER

Une organisation qui ne laisse pas de place à l'improvisation

Contrairement aux idées reçues, l'organisation logistique et les ramasses en fermes ne sont pas une gestion classique des stocks. Ce n'est pas le premier rentré, le premier sorti. Le "vivant" nécessite effectivement des adaptations et les systèmes classiques de gestion de stock ne peuvent intégrer les spécificités de notre métier.



LA COMMANDE des clients, va déclencher l'ensemble du processus tout au long de la chaîne logistique. A ce stade, le rôle des commerciaux est d'orienter les commandes en fonction des annonces effectuées par les acheteurs du groupe. La justesse des annonces (poids, conformation, race...) donne la possibilité aux commerciaux de vendre les animaux qui sont en "stock", c'est-à-dire disponibles en élevages.

Pour les broutards et les laitonnnes, l'orientation est réalisée en fonction des commandes pour le marché français (les adhérents engraisseurs ou les clients coopératives). Pour le marché italien, les animaux sont vendus en fonction des annonces réalisées via LI-MOUSIN CHAROLAIS ACOR et orientés sur les clients demandeurs de ces catégories.

Pour les animaux viande, les commandes de nos clients abatteurs sont centralisées sur chacun des commerciaux responsables, chargés de répartir l'approvisionnement pour mettre en adéquation la demande de l'aval et l'offre des éleveurs.



En maigre comme en viande, tout est affaire d'équilibre et la pertinence des annonces réalisées par les commerciaux garantit la bonne orientation des animaux chez le bon client, la bonne filière, en bref LA VALORISATION OPTIMALE de chaque animal.

Ainsi, chaque semaine ce sont 3 800 bovins (et 3500 ovins) mis en marché chaque semaine et chaque animal est affecté en fonction de sa catégorie, de son âge, de son poids, de sa conformation à un débouché valorisateur. Le jour et même l'heure du ramassage de vos animaux ne sont pas le fruit du hasard, l'optimisation de leur valorisation en dépend et les commandes passées par nos clients doivent être satisfaites, au risque de pénaliser l'ensemble de la livraison. Le flux tendu des camions permet une rotation optimale dans un contexte où 90% de l'activité logistique se concentre sur les 3 premiers jours de la semaine.

activité logistique se concentre sur les 3 premiers jours de la semaine.

Témoignage de
Jean-Jacques Marchas :
responsable export 71 et commercial

« **Mon objectif est la valorisation maximale de tous les lots d'animaux.** J'ai besoin des animaux le matin pour effectuer un bon tri en fonction de la demande de mes clients, c'est pour cela que la majorité des broutards est ramassée le mardi. Que ce soit pour les clients français ou italiens, ils sont rechargés le soir même pour être livrés le lendemain matin. Moins de 24 heures entre le ramassage en ferme et l'arrivée en atelier d'engraissement est un challenge qui garantit les meilleurs démarrages et le minimum de stress pour les animaux. Nos clients savent que nous sommes capables de tenir ces délais et c'est un atout pour nous ! »



Témoignage de **André Bureau :**
responsable bovins viande et logistique
sur le site GLOBAL/FEDER
de VENAREY LES LAUMES (21)

« **La logistique, c'est ce qui coûte !**

Je cherche tous les jours à l'optimiser pour économiser des kilomètres... et tout comme les éleveurs, nous avons des contraintes et des réglementations à respecter en terme de temps de conduite surtout ! Un simple décalage dans le ramassage d'un lot et ça peut devenir une journée compliquée à gérer. Un lot qui n'arrive pas à temps dans un abattoir, des broutards en retard pour finir le chargement d'un camion, ça coûte à tout le monde. Dès que l'on vous informe de l'enlèvement de vos animaux, il est donc primordial de les rentrer et de préparer les documents (DAB, ASDA, attestation de non vêlage agrafées au DAB si génisses) et document ICA (info chaîne alimentaire). On travaille à flux tendu, chacun à son niveau doit en être conscient ! »



Chauffeur de bétail

un métier central chez FEDER

Que seraient les coopératives sans chauffeur ? Au cœur du métier de mise en marché des bovins et ovins, les chauffeurs sont parmi les interlocuteurs privilégiés des éleveurs. Portrait de deux d'entre-eux : Jonathan Rignault, chauffeur bovin Global à Vénarey-Les Laumes et Stéphane Festor, chauffeur ovin Copagno à SAINT BEAUZIRE.

Jonathan RIGNAULT, chauffeur à Global à Vénarey-les-Laumes, 28 ans, marié.

Jonathan, depuis combien de temps es-tu salarié à Vénarey ?

« Je suis entré à BOURGOGNE ELEVAGE en décembre 2003, après 2 ans d'apprentissage en mécanique poids lourds. C'est mon premier vrai emploi.

Ton camion est atypique ! Il est rouge et ne correspond pas aux couleurs habituelles de FEDER ?

C'est vrai. C'est mon père, qui était déjà chauffeur, qui avait choisi la couleur. J'ai repris son poste et son camion depuis quelques mois.



A part la couleur du camion et la statue de Vercingétorix (proximité d'Alésia oblige !), y a-t-il d'autres spécificités à ton camion ?

C'est le seul camion à 4 niveaux du groupe FEDER, c'est-à-dire camion à étage et remorque à étage. Ça me permet de faire du ramassage et également des livraisons, que ce soit des livraisons chez les clients abatteurs ou engraisseurs, ou entre sites de FEDER. Je vais également régulièrement à Sète pour livrer au

port des bovins quand des ventes sur l'Algérie sont effectuées.

Qu'est ce qui te plaît dans ce métier ?

Je n'ai pas particulièrement de préférence. J'ai la chance de faire du ramassage et des livraisons. Toutefois, il y a une chose que je n'aime pas dans mon métier : le lavage du camion !

Quelques recommandations à faire aux éleveurs ?

Il arrive encore fréquemment que les bovins ne soient pas triés quand on arrive pour le ramassage, ce qui peut engendrer du retard sur les horaires de tournée.

De nombreux éleveurs ont progressé depuis quelques années dans l'équipement en quais de chargement ou parcs d'attente. Cependant, il reste encore beaucoup d'élevages où les conditions de chargement peuvent être améliorées, et parfois facilement, sans engager de frais importants.»

Tu t'es marié il y a quelques semaines. Par conséquent, au nom des équipes de FEDER, nous profitons de cet article pour te renouveler tous nos vœux de bonheur !

Stéphane FESTOR, agent technique polyvalent à COPAGNO SAINT BEAUZIRE (43) - 55 ans marié 3 enfants

Depuis quand travailles-tu pour la coopérative COPAGNO et quelle est ta mission ?

« Je suis rentré à COPAGNO depuis 25 ans au poste de chauffeur-livreur et mon poste a évolué. A l'heure actuelle, j'occupe 70% de mon temps à l'activité de chauffeur et 30% à l'activité d'échographies et tri des agneaux en fermes sur les départements du 63 et 03. Je remplace aussi Gilles Fromage, responsable commercial, pendant les périodes de congés dans l'élaboration des tournées.

En quoi ton métier te passionne ?

Le premier mot qui me vient à l'esprit c'est le contact.

Contact avec les éleveurs et avec les animaux ; je suis attaché au relationnel avec les éleveurs de ma coopérative ; j'aime beaucoup manipuler les animaux et quand on m'a proposé d'évoluer au niveau de la réalisation d'échographies je n'ai pas hésité car c'était pour moi la continuité de mon travail.

Quelle est ta semaine type ?

Les premiers jours de la semaine sont consacrés à la ramasse sur le 63 et le 03 ; En fin de semaine je réalise les échographies et le tri des agneaux en ferme et je viens renforcer l'équipe de SOCAVIAC sur la ramasse lors des périodes de fortes sorties d'animaux.

Quels seraient les messages que tu souhaiterais passer aux éleveurs ?

Je dirais que j'ai vraiment vu les exploitations évoluer au niveau de la contention ces dernières années et c'est vraiment bénéfique pour tous. Après je soulignerais aussi qu'il est très important de bien préparer les animaux et les documents. Et enfin, face à la conjoncture de baisse de production j'aimerais laisser un message optimiste aux éleveurs pour que les installations se développent !

Quelles sont tes passions en dehors de ton travail ?

Je pratique le ski, les brocantes et la randonnée. »



Zoom sur... Le développement ovin par Copagno en Auvergne

**Visite professionnelle et amicale de
M. Hubert Charlas, Responsable de la filière
Ovine de BIGARD sur l'élevage du GAEC
du Menhir à CHOMELIX en Haute-Loire.**

En ce Mardi 8 Juillet, M. CHARLAS, accompagné de Mr BONY, Président de COPAGNO, et d'Alexis DARNE, administrateur du secteur, a souhaité rendre visite aux associés du GAEC du Menhir, pour apprécier le travail de cet élevage et l'efficacité du plan de développement et de financement de COPAGNO.

Depuis maintenant deux ans, la Coopérative a mobilisé les différents intervenants amont et aval de la filière ovine pour aider à financer l'accroissement et l'installation de cheptel ovin sur sa zone de reconnaissance.

A ce jour, ce sont plus de 20 000 euros qui ont été octroyés aux éleveurs par COPAGNO et les différents opérateurs de la filière (Abattoir BIGARD CASTRES, ARCADIE DESTREL, fabricants d'aliments et structures génétiques) qui ont décidé d'accompagner cette action originale et nécessaire dans un contexte favorable aux éleveurs ovins.

L'Auvergne est un territoire propice à l'installation ovine et COPAGNO, première structure auvergnate, s'investit pleinement dans ce projet.

M. Hubert CHARLAS a été favorablement impressionné par l'engagement de COPAGNO et le travail réalisé par les éleveurs du GAEC du Menhir dont les agneaux sont commercialisés en « Label Rouge Pays d'OC », premier signe officiel de qualité nationale, par le nombre d'animaux labellisés.

M. CHARLAS a rappelé l'importance de la mobilisation autour de la filière, pour répondre au défi de l'installation de nouveaux éleveurs, dans un contexte générationnel difficile. En effet, les arrêts d'activités pour raison de départ à la retraite des exploitants ne sont pas compensés par l'installation.

Il a aussi insisté sur l'intérêt des produits sous signe officiel de qualité comme l'Agneau du Pays d'OC, et sur la qualité de ces derniers, du fait des efforts consentis par les éleveurs (croisement, alimentation, sanitaire...).

Paul BONY et Henri TAMAIN ont souligné la volonté que la Coopérative met dans l'accroissement et l'installation de nouveaux cheptels. COPAGNO ne s'inscrit pas dans un « marché d'opportunité », mais souhaite au contraire **investir sur le long terme**, pour sécuriser les débouchés de ses éleveurs avec des partenaires fiables qui s'inscrivent dans une démarche professionnelle et raisonnée.

C'est ce message que les équipes commerciales et techniques de la coopérative délivre au quotidien, pour ne pas hypothéquer l'avenir de l'élevage Ovin en Auvergne.



Carte d'identité du GAEC du Menhir

4 associés :

Hervé PRALONG, responsable de l'atelier ovin,
Franck MAVET responsable de l'atelier bovin lait (60 VL),
Mmes PRALONG et MAVET, mères d'Hervé et de Franck.
**L'exploitation est située à une altitude de 950 mètres
sur la commune de CHOMELIX en Haute-Loire
(144 ha dont 22 en céréales autoconsommées).**

Historique du GAEC :

- 1998** : achat des premières agnelles (100), adhésion à COPAGNO et engagement en démarche CCP.
- 1999** : création du GAEC en association avec un voisin, Mr MAVET et adhésion à l'UPRA ROM, section BMC, pour 200 brebis
- 2000** : construction d'une bergerie (30 x 14 m) et d'une grange de stockage (25 x 15m)
- 2006** : construction d'un tunnel pour l'engraissement des agneaux et l'élevage des agnelles (25x9.3m)
- 2010** : engagement dans la démarche label rouge du Pays d'Oc. Une partie des agneaux à l'automne est dessaisonnée.
- 2011** : Projet accroissement du troupeau et construction d'une bergerie destinée à l'agnelage (40X16m).
- 2012** : augmentation du cheptel passage à 400 brebis par achat d'un troupeau chez un sélectionneur d'une part et d'autre part accroissement interne. (Plan de financement COPAGNO, BIGARD).

Conduite de la reproduction :

Rythme d'agnelage accéléré 3 en 2.
Période d'agnelage août /septembre, décembre/janvier et avril
Une centaine de brebis est inséminée à chaque période, les autres sont luttées en paternité.

Production 2013 :

745 agneaux nés.
90 agnelles conservées pour le renouvellement.
100 agnelles vendues.
50 béliers vendus au GIE US ROM
400 agneaux commercialisés à COPAGNO
dont 300 en label Rouge Pays d'OC.





Un nouveau souffle pour le label Tendr' Agneau à Terre d'ovin

Depuis quelques années Terre d'Ovin commercialisait quelques agneaux Label Rouge à Charollais Viande. Suite à un développement d'activité avec Bigard Castres, celui-ci nous a sollicité afin de fournir des agneaux Label Rouge sur la période creuse de novembre à janvier.

Sachant que la coopérative pouvait compter sur ses éleveurs, en 2013 Terre d'ovin a donc fait le pari de pouvoir fournir ces agneaux en label à cette période creuse du mois de Novembre au mois de Janvier à Bigard Castres.

Luc ANDRIOT responsable commercial et Anne-Marie BOLOT responsable technique ont motivé les éleveurs pour faire naître des agneaux Ile de France fin août début septembre.

Les éleveurs ont donc mis en lutte les brebis au mois d'avril soit en les décalant naturellement soit en posant des éponges. Les résultats de fertilité et prolificité ont été corrects (en baisse dans un seul élevage)

A cette époque, les agneaux n'ayant aucune pression sanitaire (coccidiose) et pas de conditions climatiques extrêmes (chaleur ou froid) les têtes de lots ont pu sortir autour de 80 jours.

Tous les agneaux rentrant dans cette démarche LABEL ont bénéficié sur ces mois d'une plus-value

Les éleveurs sont tous repartis pour cette campagne et plusieurs nouveaux ont souhaité y rentrer.

Témoignage d'un éleveur : GAEC des Vallons Nadine et Christine Montenot

"Lorsque nous nous sommes installées avec nos maris et que nous avons pris en charge la production ovine, nous avons vraiment envie de valoriser notre production en démarche qualité. Pour notre travail c'est quelque chose de valorisant. Nous étions rentrés en démarche ANR (Agneaux de nos Régions) ou le cahier des charges était semblable au LABEL. Quand Terre d'Ovin nous a proposé de passer à un agnelage début septembre, nous étions intéressés car notre bâtiment est assez froid pour des agnelages en novembre et nous n'intervenons pas pour les semis de colza, nous sommes donc disponibles.

Nous avons été qualifiés dans cette démarche début d'automne. Notre agnelage s'est bien passé. Nous n'avions pas posé d'éponges. La prolificité a été un peu plus faible. Nous avons finis nos agneaux à l'aliment fermier. Le temps d'engraissement étant un peu plus long nous avons vendu nos agneaux sur le mois de Janvier, février et donc bénéficié d'une plus-value allant de 60 centimes à 1 euro par kilo.

Pour cette année, nous sommes repartis en avançant l'agnelage fin Août sur 40 brebis (avec éponges) et avons donc décidé de finir nos agneaux avec un aliment complet afin de pouvoir les commercialiser en LABEL TENDR' AGNEAU fin novembre début décembre."

Caractéristiques des agneaux Label rouge Tendr' Agneau

- Agneau issu des races à viande : Texel, Charollaise, Ile de France, Berrichon du cher, South down, Suffolk, Charmoise, Rouge de l'Ouest, Vendéenne et les croisements entre ces races.
- Agneau d'herbe et de bergerie
- Agneau élevé avec la mère 60 jours minimum (agneau à l'allaitement artificiel exclu)
- Poids de 13 à 23 Kg
- Conformation EUR engraissement 2-3
- Age 70 à 210 jours ou à 240 jours pour femelles et mâles castrés pour la période du 15/10 au 15/01
- Utilisation d'un aliment référencé
- Transmission du carnet d'agnelage à la coopérative.

AVANTAGES

- Peu de pression sanitaire (coccidies)
- Place dans la bergerie
- Pas de froid lors des agnelages
- Plus-value importante.

INCONVÉNIENTS

- Mouches importantes
- Période d'agnelage se croisant avec travaux des champs
- Choix de travailler en aliment complet pour sortir des animaux à 3 mois.



Minéraux et aliments

Deux nouvelles gammes FEDER

Une gamme aliment minéral et aliment diététique complète et segmentée.

Le travail au sein des équipes techniques de FEDER a permis de mettre en place une nouvelle proposition. Cette gamme, adaptée aux différents besoins des éleveurs, permet une amélioration du rapport qualité prix des produits proposés.

Cette gamme comporte :

- **la gamme FEDERMINE pour le minéral journalier**
 - 8 formules en distribution quotidienne dont 2 produits agréés bio et 2 produits adaptés aux besoins des ovins. La présentation est en farine, semoulette ou granulé avec des conditionnements variant de 25 Kg à 1T.
 - **La gamme NUTRIFED pour le minéral diététique**
 - 8 formules d'aliment minéral diététique dont 2 produits adaptés aux besoins des ovins.
 - Leur distribution périodique est adaptée aux recommandations préconisées.
 - Leur présentation soignée, en granulé, est conditionnée en seaux robustes et hermétiques de différentes contenances
- Cette gamme est complétée par une formule Bolus pour les éleveurs qui préfèrent cette distribution, ainsi que des seaux et des blocs à lécher.

Les coopératives bovines et ovines du groupe, en lien avec leurs fournisseurs proposaient une gamme minérale, diététique et aliment depuis plusieurs années, chacune avec ses points forts et son savoir-faire. Une réflexion complète de la stratégie appro a permis de mettre en avant les points forts et de proposer à nos éleveurs des gammes adaptées, performantes en optimisant leurs coûts.

Prochainement, une gamme aliment FEDER axée sur les produits phares, fabriquée au plus près des éleveurs

Les partenaires historiques des coopératives ont été concertés et nous avons défini une gamme d'aliments bovins et ovins pour la zone FEDER.

Elle comprend des aliments broutards, bovins d'élevage et engraissement, sous forme de mashes et de granulés.

Pour les ovins des aliments adaptés aux agneaux et brebis sont proposés. Ils seront distribués en fonction de la zone par l'un des partenaires aliment (le transport étant aussi un facteur de coût supplémentaire à prendre en compte).

L'objectif est d'accompagner les éleveurs, de leur fournir un aliment de qualité, de favoriser la contractualisation et d'avoir un bon rapport qualité prix. Une bonne connaissance des besoins des éleveurs par nos équipes, favorise l'utilisation des aliments adaptés.

En parallèle, une offre matières premières et mélanges sera proposée pour les éleveurs ayant les infrastructures et les volumes suffisant pour valoriser ces produits.

Prenez contact avec votre technicien.

Les boucheries bio de Bourgogne participent au printemps bio

Dans le cadre du printemps bio, nous avons organisé des animations avec les éleveurs volontaires de la coopérative des éleveurs bio de Bourgogne.

Opération réussie...

- ▶ **Des éleveurs motivés** pour parler de leurs produits, conduites d'élevage et faire déguster de la viande. Etaient présents : Murielle PETIDENT, Michel BELOT, Alexandre LAURENT, Cyprien ROY
- ▶ **Une équipe boucherie au top**
- ▶ Animations réalisées à la boucherie à **SAINT REMY** (le 14 Juin), au marché à **BEAUNE** (le 28 Juin), et sous les halles à **DIJON** (le 4 Juillet)
- ▶ **Le retour direct des animations et l'intérêt**
 - Renforcer le lien éleveur consommateur
 - Nombreux nouveaux contacts (par envoi d'un mailing boîtes aux lettres auparavant)
 - Publicité, argumentaire agriculture bio permettant d'apporter réponses aux nombreuses questions
 - Un chiffre d'affaires en développement
- ▶ Zoom sur les questions les plus souvent posées auprès des éleveurs présents
 - De chez quel éleveur provient la viande ? De quelle race est la viande ? Existe-t-il encore des veaux de lait car je recherche ce goût de mon enfance car on n'en trouve plus ? Avez-vous d'autres magasins ? Est-ce que c'est l'atelier de découpe qui fournit les boucheries ? pouvez vous nous donner des conseils recettes ? quelle alimentation donnez vous aux animaux ?



L'opération sera à reconduire au printemps prochain ; tous les éleveurs intéressés peuvent remonter leur demande auprès de Didier BERTHOD, assistant qualité (06 11 95 80 31).

Dites voir...

NICOLAS BOUCHEROT, Président des Eleveurs Bio de Bourgogne
 « Pour moi, ces animations ont double rôle : mettre en avant le circuit court auprès des consommateurs et échanger avec les consommateurs sur les conduites d'élevage ; c'est aussi la plus belle des satisfactions de voir qui consomme notre production » !

Feder bouge !

Retour sur la participation de FEDER au Congrès mondial

Bertrand LABOISSE, Président de FEDER /SOCAVIAC -

Yves Largy, Président de GLOBAL/ LIMOUSIN CHAROLAIS ACOR

« Pour nous, il était incontournable de participer au congrès mondial du charolais car notre union de coopératives est implantée en plein cœur de la zone charolaise et commercialise 90% de charolais ! De plus, nous participons activement aux échanges avec l'organisme de sélection charolais dans l'orientation de notre race charolaise. Nous avons fait le choix « d'agir en filière » sur un stand commun avec AXEREA, TELLUS et SO-COPA afin de représenter l'intérêt d'une filière complète. Si nous résumions notre participation, nous dirions : professionnalisme, intérêt marqué pour la génétique ; convivialité, échanges avec nos adhérents, contacts avec de futurs adhérents et nos partenaires habituels (organisations professionnelles agricoles, fournisseurs, etc...) Une belle réussite pour TOUS ! »

Feder actif au concours d'animaux de boucherie...

FEDER a acheté plus de 40 % des animaux vendus au concours de boucherie pour Socopa et Bigard et quelques autres clients.

Un tirage au sort d'une tablette était organisé chaque jour

Tirage au sort réalisé par Mr Eric Bertrand président de la Chambre d'Agriculture de la Nièvre. **Les tablettes ont été gagnées par :**

Mr LAURAND Sébastien de SAINT PIERRE LAVAL (42),

Mme LHUGNOT Sylvie de VERNEUIL (58),

Mr COTINET Pascal de SAINT VINCENT BRAGNY (71)

Yves JEHANNO responsable génétique FEDER

Parrainage d'une section et présentation de l'union de coopératives FEDER et des axes développés dans le domaine de la génétique.

Le stand a permis l'accueil et l'échange avec de nombreux éleveurs et organisations professionnelles agricoles. De nombreux éleveurs de la section reproducteurs ont participé au concours national mais aussi des éleveurs au concours de boucherie. **Félicitations à tous pour leur présence, leurs prix, etc...**



Retour en images



M. Eric Bertrand, Président de la Chambre d'Agriculture de la Nièvre procède au tirage au sort de la tablette



Yves Jehanno présente le groupe FEDER



Idéal, taureau de la section repro SOCAVIAC/GLOBAL/FEDER



Fête de l'agriculture le 17 août dernier

Les coopératives GLOBAL / TERRE d'OVIN/ELEVEUR BOURGUIGNON/ FEDER étaient présentes aux côtés de la fête de l'agriculture des Jeunes agriculteurs à VITTEAUX le 17 août dernier. Un moment privilégié pour échanger sur nos actions développées en faveur des JA mais aussi avec de nombreux éleveurs présents. Nous étions aussi présents auprès des Jeunes Agriculteurs à la Fête de l'Agriculture à la Guiche (71).



Maladie

les enjeux de la

Dans un contexte de réduction de l'utilisation des antibiotiques (Plan Eco Antibio 2017), la prévention des maladies respiratoires bovines ou MRB doit passer par une vaccination optimisée de vos animaux.

En complément des informations qui vous ont été fournies dans le N°6 de la revue FEDER, l'équipe technique désire vous apporter quelques précisions sur les MRB, l'immunité bovine et la vaccination.

1 - Les maladies respiratoires bovines :

• Les agents en cause :

Les maladies respiratoires bovines résultent le plus souvent d'une "association de malfaiteurs". L'atteinte commence souvent par un virus comme le RS. Il agit seul ou associé à d'autres virus comme le BVD ou le PI3. Chez les veaux et les jeunes bovins, le BVD (maladie des muqueuses) peut accroître considérablement l'action pathogène des autres virus et bactéries à tropisme respiratoire. La maladie peut ensuite se poursuivre par des surinfections bactériennes : pasteurelles, mycoplasmes etc...

• Impact économique :

En élevage allaitant, chaque année les troubles respiratoires chez les veaux non sevrés sont à l'origine d'une perte de revenu majeure et pouvant atteindre 20%.

En atelier de taurillons, les retards de GMQ observés varient de 61 à 108g pour les animaux atteints de MRB et un allongement de 44 à 59j de la durée d'engraissement.

2 - Notions d'immunité

Durant la gestation, il n'y a pas de stimulation immunitaire du veau (barrière placentaire) aboutissant à la naissance d'un veau naif donc sans protection. Le colostrum avec ses anticorps (Ac) lui apportera sa première protection dite immunité passive.

Mais, les anticorps maternels absorbés dans ce colostrum sont très peu protecteurs vis-à-vis des MRB et en plus, interfèrent négativement avec une possible vaccination future des veaux.

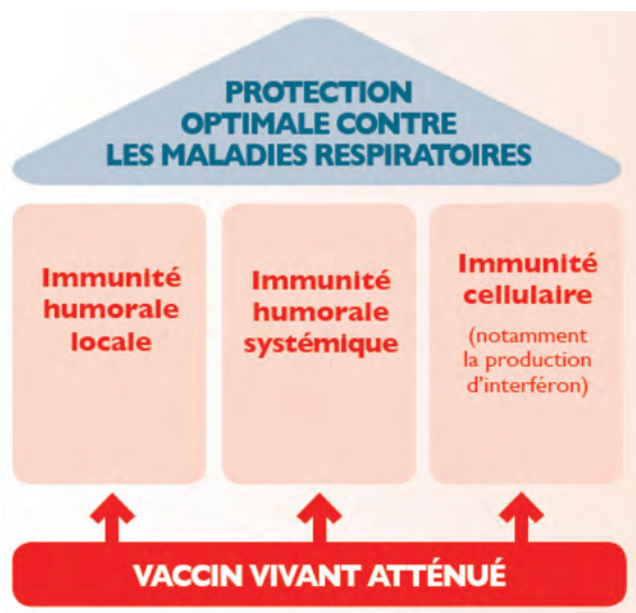
La protection active, produite par l'animal lui-même, se met en place progressivement dès la naissance et demande au moins 3 semaines pour être protectrice ; à condition d'être confronté à l'agent infectieux évidemment !!! Cette protection active met en œuvre, naturellement et physiologiquement : les anticorps sériques (immunité humorale systémique), les anticorps locaux (immunité locale) et des cellules « tueuses » (immunité cellulaire). Ce sont les « trois piliers de l'immunité ».

3 - Applications à la vaccination

Pour une vaccination efficace, un vaccin devra stimuler au maximum l'immunité de l'animal, et sur une longue durée, dans le temps. Les vaccins vivants atténués en mimant le processus naturel d'infection induisent une réponse immunitaire complète via l'activation des trois piliers de l'immunité.

De plus, la vaccination locale via la voie intra nasale, avec un vaccin vivant atténué permet d'avantage de s'affranchir de l'interférence négative des anti corps colostraux.

Vacciner contre les maladies respiratoires des bovins est donc un investissement rentable ; surtout s'il est correctement adapté.



s respiratoires

prévention

ZOOM CAS CONCRET...

Etude réalisée par M.Johan LARIVE- IUT De Génie Biologique d'Aurillac - Printemps 2014 - Docteur JOBERT vétérinaire du P.S.E de SOCAVIAC

Étude des lésions pulmonaires et de l'incidence des protocoles d'élevage sur les taurillons du groupement FEDER.

Durant le printemps 2014, un état des lieux des lésions pulmonaires des taurillons commercialisés à l'abattoir de SOCOPA Villefranche d'Allier par FEDER-SOCAVIAC a été effectué afin d'analyser les ensembles pulmonaires des jeunes bovins. Par ailleurs, des enquêtes en élevage pour analyser la conduite des taurillons et les conditions d'engraissement ont été réalisées afin de mettre en relation ces données avec les lésions recensées sur ces taurillons.

Les lésions pulmonaires, une pathologie répandue

L'échantillon étudié comprenait 524 taurillons.

Taux d'animaux avec des lésions : 42,5%

Résultats des analyses pulmonaires



Élément important, une petite moitié des animaux ont, ou ont eu, dans leur vie une pathologie respiratoire. Elles ont pu se développer pendant la phase d'élevage ou en période d'engraissement.

Taurillons avec des lésions = un poids carcasse plus faible

Un écart de 40 kg sur les carcasses entre taurillons sains et présentant des lésions !

	Taurillons avec des poumons sains	Taurillons avec des poumons atteints
Part de l'échantillon	57,5 %	42,5 %
Poids carcasse	434 kg	394 kg

Outre la perte économique liée à la valorisation de la carcasse, les pertes dues à la mort d'un animal sont considérables dans le résultat d'un atelier d'engraissement.

Origines des lésions :

BACTÉRIOLOGIQUE :

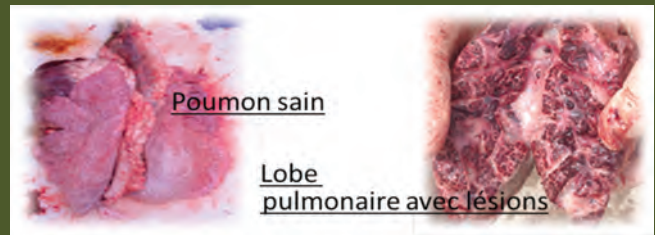
Mannheimia haemolytica (pasteurellose)

VIRALE :

Virus Syncytial bovin (RS)

Virus Para-influenza (PI3)

Virus de la Diarrhée Virale Bovine (BVD)



Moyens de prévention...

LES BATIMENTS D'ELEVAGE

L'étude a permis de montrer l'importance d'avoir des bâtiments sains avec une bonne circulation de l'air, une température régulée, une densité d'animaux optimale et d'avoir des lots homogènes. Sur les bâtiments anciens, des modifications simples permettent d'améliorer leurs qualités : l'installation de filets brise-vent, l'enlèvement des faîtes et la ventilation dynamique.

Conclusion

Les pathologies respiratoires sont fréquentes et pas toujours visibles pour les éleveurs. En effet, le premier signe clinique est la montée en température qui se fait jusqu'à 72h avant abattement et baisse d'appétit. Durant ce temps, la pathologie a donc le temps de progresser et d'entraîner de plus fortes lésions. Des moyens préventifs et curatifs existent pour lutter contre ces maladies. **La surveillance, un bâtiment sain et une bonne prévention par la vaccination permettent de réduire les risques au sein de l'exploitation. Les études montrent que 1 € investi dans la prévention, c'est 5 à 6 € d'économisés. Soucieux d'améliorer la productivité des élevages de ses adhérents, l'équipe FEDER se tient à votre disposition pour aborder les moyens de prévention les mieux adaptés à votre élevage.**

feder **ah bon !**

Surfez maintenant sur **feder.coop** Notre nouveau site internet

Nous avons fait le choix de nous rapprocher de COOP-NEWS, le logiciel d'échanges d'informations du réseau coopératif afin de vous donner des infos sur la filière en général, sur la vie de vos coopératives, la présentation du groupe...

Le site vous donne aussi accès à des rubriques pour vous indiquer les rendez-vous, les dossiers techniques, les tendances de marché...

En partie centrale, vous retrouverez les informations les plus importantes.

Vous retrouverez vos données d'élevage comme auparavant en vous identifiant comme indiqué ci-dessus.

Des rubriques sont encore en cours de mise place.

Et feder lance... **coop repro**

Les sections reproducteurs SOCAVIAC et GLOBAL lancent coop repro, module accessible dans l'onglet reproducteurs sur feder.coop. Vous recherchez un reproducteur alors rendez-vous sur cet espace élaboré et conçu pour trouver le reproducteur adapté à vos besoins.

Saisissez votre numéro de cheptel ou votre nom

Saisissez votre code d'accès



■ Vous pouvez réaliser le tri en fonction de vos besoins : sur le ou les départements souhaités, le prix, les index, les qualifications, etc...

■ Vous pouvez vous faire « le panier » pour trier vos sélections d'animaux

■ Chaque jour vous pouvez recevoir un mail vous indiquant les nouveaux animaux mis au catalogue

■ Edition du catalogue en un clic

■ Présentation des exploitations des éleveurs des sections repros

Le ticket de pesée, c'est fini !

En route vers la dématérialisation...

Le ticket de pesée ne doit désormais plus être obligatoirement fourni sous format papier. L'accord interprofessionnel du 5 juillet 2012 précise que ce sont les informations seulement qui doivent être transmises (et non le ticket lui-même), c'est le cas sur les factures d'apports que nous établissons pour vous. C'est pourquoi à partir du 1^{er} octobre 2014, nous ne vous enverrons plus systématiquement les éditions papier des tickets.

Si néanmoins vous souhaitez éditer vos tickets de pesée, 2 solutions :

Le site internet www.feder.coop :

A l'aide de votre identifiant et de votre mot de passe, vous pouvez vous connecter sur votre espace personnel et retrouver ainsi les tickets de pesées, ainsi que l'actualité de FEDER et de ses coopératives et vos statistiques de livraison.

Le site officiel de NORMABEV :

L'organisme notamment chargé de l'harmonisation du classement et du marquage des carcasses en abattoir ainsi que la circulation des informations d'abatage, propose sur son site de vous fournir vos tickets de pesée.

Pour vous connecter sur votre espace éleveur :

- Connectez-vous à l'adresse www.feder.coop
- Saisissez votre identifiant (n° de cheptel) et code qui vous ont été transmis par courrier individuel il y a quelques semaines.
- En cochant « mémoriser », vous n'aurez pas besoin de vous reconnecter à chacune de vos futures visites.

feder métha infos



Mise en place de cultures Intermédiaires

une solution pour pallier la saisonnalité des effluents d'élevage

Une enquête sur la faisabilité de la mise en place de Cultures Intermédiaires à Vocation Energétique (CIVE) a été effectuée chez les éleveurs adhérents à l'association dans un périmètre de 5 km autour de Villefranche d'Allier. 200 ha sont disponibles pour mettre en place des CIVE.

- à cycle long (période supérieur à 4 mois)
- à cycle court entre deux céréales à paille.

Sur le territoire où les conditions sont sèches l'été, il est nécessaire de rechercher les espèces les mieux adaptées et qui ont un rendement et un pouvoir méthanogène élevés. De ce fait des essais de CIVE ont été mis en place avec les semenciers RAGT semences, Barenbrug et Caussade semences. Ils seront à répéter sur plusieurs années pour disposer de données en conditions climatiques différentes. Les espèces proposées par la plupart des semenciers, utilisables en méthanisation et en alimentation animale, sont :

- Le sorgho fourrager multicoups pur ou en mélange avec du pois et du trèfle d'Alexandrie
- Le mélange : moha fourrager + trèfle d'Alexandrie
- Le mélange : avoine de printemps ou rude + vesce commune + trèfle Alexandrie.

Par ailleurs, des mélanges spécialement conçu pour la méthanisation ont été semés :

- Tournesol + nyger + moha fourrager
- nyger + vesce de bengale + millet + trèfle Alexandrie.

Une visite des parcelles en essais a été organisée pour les adhérents de l'association. A cette occasion un point sur l'avancement du projet a également été effectué.



feder ah bon !

Appui à l'engraissement en Champagne Ardennes

Votre coopérative se mobilise pour l'engraissement. Suite au travail engagé depuis quelques mois par les professionnels de la filière bovine, le Conseil régional a annoncé lors de la foire de Châlons-en-Champagne le 2 septembre, la prise en compte de la problématique de l'engraissement dans ces actions. Pour cela il envisage dès 2015 de remobiliser des crédits sur l'investissement en bâtiments qu'il avait prévu d'abandonner dans ce nouveau plan, dans le cadre de démarches organisées. En Effet il mobiliserait 2 Millions d'euros au lieu de 600 K€ dans le précédent programme, avec la participation du FEADER. Une enveloppe complémentaire serait par ailleurs allouée aux éleveurs laitiers pour réaliser la mise aux normes liée à la nouvelle directive nitrates. Les modalités précises seront disponibles dans les prochains mois, pour tout renseignement contactez : **Marion Bocquillon** au 03 24 71 07 10.

Ramassages d'urgence Comment maîtriser les surcoûts ?

Historiquement le premier objectif de la création de FEDER entre GLOBAL et SOCAVIAC était de créer une union de moyens pour maîtriser les coûts logistiques et optimiser l'organisation des ramassages en ferme sur les zones communes aux deux coopératives. La rationalisation logistique est depuis longtemps au cœur du métier des coopératives.

Toutefois tous les efforts mis en œuvre par vous, éleveurs, et les équipes de vos centres de rattachement se trouvent mis à mal dans certaines situations :

- **Enlèvement des taurillons atteignant l'âge de 24 mois :** l'enlèvement en urgence des taurillons gras de 23 mois et 30 jours sont très coûteux pour la coopérative. Ils mobilisent les chauffeurs et les camions pour des ramassages non rationalisés. De plus, les taurillons âgés sont difficiles à valoriser car ils ne correspondent pas à la demande des abatteurs (cœur de la demande : 18-21 mois en général).
- **Bovins d'accident :** Assurer les ramassages des bovins accidentés entraîne des surcoûts importants pour la coopératives tout comme cela engendre des pertes pour vous. Nous attirons votre attention sur les risques importants de dépréciation des carcasses abattues d'urgence, voire sur les potentiels coûts si la carcasse est saisie en totalité (NB : frais d'euthanasie = 160 € HT, frais de saisie totale = 100 € HT) qui vous sont facturés.

SERVICE BOVIN D'ACCIDENT

Les ramassages ne peuvent être assurés qu'en tenant compte des horaires d'ouverture des abattoirs. Plus aucun abattoir n'a de service d'abattage d'urgence (donc pas d'abattage du vendredi après-midi au lundi matin). Pour faire abattre un bovin d'accident, vous devrez obligatoirement fournir un CVI (Certificat Vétérinaire d'Information) de moins de 24h au moment de l'abattage fourni par votre vétérinaire.

FEDER NEWS

La logistique en Saône et Loire (centres de Montceau, Saint-Rémy et Charolles) est en cours de réorganisation. Nous mettons tout en œuvre pour optimiser la logistique dans l'intérêt économique de tous. La planification des tournées de ramassage sera effectuée de façon globalisée et coordonnée entre les sites. Un spécialiste logistique est désormais responsable de cette organisation des ramassages et livraisons.

GAEC DE LA DOUIX

Passer d'une production laitière à l'engraissement de jeunes bovins

GAEC DE LA DOUIX - 240 hectares - 130 hectares de céréales - LHOMME Romain (32 ans), Daniel (59 ans) et Murielle (59 ans) à Terrefondrée (21), adhérent à Global / Feder Venary-les-Laumes.

Retracez-nous l'historique de votre exploitation

« Je me suis installé en 1976 avec mes parents sur une exploitation laitière et céréalière en race brune. Nous avons aussi une vingtaine de vaches charolaises. Au départ en retraite de mon père, mon épouse Murielle s'est installée en 1988.

En 2002, installation du fils. Le GAEC atteint 480 000 l et en 2004, nous reprenons une exploitation laitière de 250 000 l et le cheptel atteint 65 vaches laitières pour une production moyenne de 10000 l. Nous recherchons toujours plus de technicité dans la gestion de notre cheptel notamment en matière d'alimentation avec l'intégration de maïs humide dans les rations des vaches laitières. Côté génétique, nous développons les accouplements raisonnés et atteignons des index positionnant notre cheptel à un bon niveau génétique. Nous engraissons déjà à l'époque 80 jeunes bovins laitiers. Nous construisons donc en parallèle un bâtiment en 2003 face au développement de notre production laitière.

Et pourquoi ce changement de système de production ?

Face à la baisse du prix du lait, à la retraite proche des parents, à l'associé qui ne sera pas facile à trouver pour les remplacer et à l'augmentation des intrants notamment au niveau du coût des concentrés nous faisons le choix difficile d'arrêter la production laitière... pas sans peine car quand on est bercé au rythme des traites et que nos vaches sont au top tant au niveau génétique qu'en production laitière, ça fait mal au cœur... Nous changeons donc de cap et nous lançons dans l'engraissement de jeunes bovins.

Parlez-nous de votre atelier d'engraissement

Nous mettons en place 150 jeunes bovins à l'engraissement avec notre commercial David PERSONENI, il nous conseille sur les périodes les plus adaptées pour rentrer les animaux. Nous continuons aussi l'engraissement des mâles bruns achetés à 8 J.

Il faut aussi préciser que sans l'accompagnement financier et technique de notre coopérative GLOBAL à VENAREY LES LAUMES l'engraissement ne serait pas envisageable. Quelque part c'est le retour de notre coopérative sur l'investissement de nos parts sociales !

Résultats techniques : Poids entrée atelier : 369 kg

Poids carcasse moyen : 423 kg / Durée d'engraissement : 257 J

GMQ : 1500 g. Rations élaborées avec un nutritionniste :

fourrages de très bonne qualité.

- Ensilage de luzerne de très bonne qualité couplé à une ration énergétique

- Stade de récolte et conservation optimale (stockage en boudin)

Ration très autonome en protéines

- Maïs grain humide conservé aussi en boudin

Comment fonctionnez-vous avec votre commercial ?

Il passe tous les lundis à 8h ; il nous donne tous les conseils nécessaires sur notre exploitation et c'est bien ce qu'on attend de notre coopérative. Il nous donne les tendances de marchés, les informations sur la vie de la coopérative et nous réalise les contrats de financement. Il est toujours disponible, même les week-ends quand on a un souci dans l'élevage.

Quels sont vos projets à venir ?

Nous devons réfléchir à l'aménagement d'un dispositif de contention car nous manipulons très régulièrement les animaux.»

Complémenter les veaux avec un mash fermier fibreux ou un aliment complet du commerce ?

La ferme expérimentale de Jalogny conduit depuis 2011 une évaluation de 2 systèmes d'élevage, l'un en vêlage d'automne (mi-août à fin octobre) et l'autre en vêlage de fin d'hiver (mi février à fin avril). Dans le cadre de la conduite vêlage d'automne, l'objectif de production est d'atteindre 400 kg vifs pour un broulard de 9 mois commercialisable sur juin-juillet soit une croissance moyenne naissance sevrage de 1300 g/j. Trois périodes sont déterminantes pour atteindre cette performance : 1) de la naissance à la rentrée hivernale, période très sensible à l'offre d'herbe et aux conditions météorologiques 2) la phase hivernale en bâtiment, le niveau de rationnement des mères et la complémentation des veaux sont déterminants 3) la phase lâcher mi mars - sevrage en juin, sensibilité accrue à la précocité de la pousse de l'herbe printanière.

Durant 2 hivers (2011/2012 et 2012/2013), des expérimentations ont permis de comparer des modalités différentes de complémentation des veaux sur en moyenne 110 jours d'essais :

- une solution « témoin » avec un aliment complet du commerce présenté sous forme de mash (par kg de matière sèche : 0,9 UFV, 110 g de PDI, 8,5 % de CB) distribué quotidiennement en quantité rationnée avec du foin apétant en libre service

- une modalité « expérimentale » avec un mash fermier fibreux, distribué avec nourrisseur libre-service (adapté pour la fibre), fabriqué à l'aide de la mélangeuse déjà présente sur l'exploitation pour valoriser un aliment composé de 80 % de produits issus de l'exploitation. La composition est la suivante : Foin appétant 36%, orge aplatie 44%, tourteau de colza 12%, mélasse de betterave 7% et CMV 1% (par kg de matière sèche : 0,77 UFV, 90 g de PDI, 12 % de CB).

Des résultats contrastés selon les années :

Avec des performances supérieures à celles attendues, le lot expérimental (hiver 1 : 1845 g/j et hiver 2 : 1526 g/j) et le lot témoin (hiver 1 : 1667 g/j et hiver 2 : 1247 g/j) atteignent des coûts de complémentation compris entre 0,62 et 0,74 €/kg par kg de gain de poids vifs. La principale différence se joue sur l'organisation du travail où dans un cas on réalise une distribution journalière dans les cases « témoin » et dans l'autre cas ce sont 8 fabrications de mash fermiers fibreux et remplissage des nourrisseurs adaptés sur l'hiver. L'acquisition d'une mélangeuse ne peut se justifier au seul motif de pouvoir fabriquer son aliment pour les veaux. La solution mash fermier en libre service rend nécessaire le passage quotidien de surveillance au milieu des veaux.

En conclusion : En présence d'une mélangeuse sur l'exploitation, on peut fabriquer un aliment fibreux fermier en obtenant les mêmes résultats techniques qu'avec un aliment du commerce, en optimisant les fréquences de distribution. Toutefois, on doit également disposer de nourrisseurs adaptés aux mélanges fibreux.

Julien RENON, Ferme expérimentale de Jalogny.

	Hiver 2011-2012		Hiver 2012-2013	
	Lot Témoin	Lot Expérimental	Lot Témoin	Lot Expérimental
Coût de complémentation	1172 €	1207 €	904 €	1317 €
Coût de complémentation par veau	98 €	101 €	75 €	110 €
Gain de poids	140 kg	155 kg	121 kg	148 kg
Coût par kg de poids vif pris	0,70 €/kg	0,65 €/kg	0,62 €/kg	0,74 €/kg

Le coût de complémentation additionne les aliments, les coûts de matériel (mélangeuse, traction, chargement) et la rémunération de la main d'œuvre pour le temps passé à distribuer et/ou fabriquer le complément

SOCAVIAC /FEDER a reçu le Président Henri Vidal et la Directrice, Florence Marquis de l'organisme de sélection afin de présenter le groupe FEDER et l'abattoir SOCOVA en présence du Directeur, Aurélien Guitton. Ce fut l'occasion de réfléchir et d'avancer ensemble sur les actions à envisager pour répondre aux attentes de la filière.

Les prochains rendez-vous de la génétique en Charolais et vente aux enchères troupeaux Prim'Holstein.

Elevage Roland SABIN (SCEA CAROL)
Lavaroux 03 160 Saint Plaisir



Vente de cheptel Prim'Holstein
inscrit à l'UPRA

Vente aux enchères le
JEUDI 23 OCTOBRE 2014

Plus d'infos sur : www.feder.coop

25 vaches – 6 génisses à vêler – 10 génisses

- Sélection rigoureuse depuis 40 ans, 100% IA
- Moyenne Contrôle Laitier : 8 000 kg
- Conduite maïs ensilage et pâturage
- Toutes garanties sanitaires (IBRA)
- Livraison possible
- Visite dès 10 h le jour de la vente
- Restauration possible sur place

Contacts & renseignements :

- Roland SABIN : 06-85-91-66-01
- Céline AILLOT (Ainer Cell) : 06-78-32-96-55
- Olivia BEAUDONNAT-HALLAT (Eva Novia) : 06-72-83-99-48
- Yves JEHANNO (Feder) : 06-35-51-27-22




NOS RENDEZ VOUS

EXPOSITIONS VENTES :

- Saint Pourçain sur Sioule (03) : le 26 Septembre
- Durdart Larequille (03) : le 23 Octobre
- Saint Rémy (71) : le 29 Octobre



CONNECTEZ VOUS SUR FEDER.COOP

Dernière minute...

La vente aux enchères du Cheptel de Monsieur Chevalier (Saint-Marcel en Murat) organisée en partenariat avec le HBC, Elva Novia, Bovins Croissance et Charolais Univers s'est très bien déroulée : 95 % des animaux ont trouvé acquereur. Nous reviendrons dans le détail sur la vente dans le prochain numéro.

Réforme de la PAC 2015-2020 : simulez vos aides


La Chambre d'Agriculture de Saône-et-Loire vous accompagne et organise des jours de formations près de chez vous. Plus de 15 dates fixées sur septembre-octobre-novembre. Contactez Fabien DESCHIZEAUX : 03 85 24 27 83 ou Huquette DELAGE : 03 85 24 27 81.



PÔLE BOVINS



Les Chaumas
03430 Villefranche d'Allier
Tél. 04 70 07 46 05
Fax 04 70 07 45 58



Molaise – BP 17
71120 Charolles
Tél. 03 85 24 25 50
Fax 03 85 88 36 80



PÔLE OVINS



71320 La Boulaye
Tél. 03 85 79 40 06
Fax 03 85 79 42 23



43100 Saint Beuzaire
Tél. 04 71 76 80 81
Fax 04 71 76 80 65

<http://www.feder.coop>

PÔLE CÉRÉALES



La terre, les hommes, le futur

65 av. Mal de Lattre de Tassigny
18000 Bourges
Tél. 02 48 21 82 00
Fax 02 48 21 82 84



DIJON CÉRÉALES

4, boulevard de Beauregard
21560 Longvic Cedex
Tél. 03 80 69 21 95
Fax 03 80 69 21 22

Prevention du pietin chez Richard Randanne.

Vernines (63) - 700 brebis rava et utilisation de l'estive.

Depuis quelques années, Richard Randanne utilise des pédiluves de plein air afin de traiter le pietin sur son troupeau sur une zone particulièrement sensible à ce problème en particulier avec l'utilisation de l'estive. Richard utilise des pédiluves de 1.15m x 0.75m en résine polyéthylène entourés sur 3 côtés de claies en bois (2 en 2 m et 1 en 1m) fixées et stabilisées par des écarteurs métalliques. Une pierre de sel est installée sur la claie du fond pour attirer la brebis dans le pédiluve. Le sulfate de cuivre est utilisé comme désinfectant. Plusieurs pédiluves sont disposés dans la parcelle et déplacés lorsque les brebis changent de pré. Le système est efficace associé à une taille annuelle des onglons et une surveillance constante des débuts de boiterie. Le piéтин n'a pas disparu mais le nombre de boíteuses a considérablement diminué.



feder **ah bon ?**

Nouveaux salariés chez Feder

Pour remplacer des départs à la retraite, poursuivre son développement et renforcer les équipes, FEDER présente les derniers salariés arrivés au sein de la structure :

- PERRIER Audrey** : technicienne GLOBAL VENAREY LES LAUMES (21)
- BERTHIOT Didier** : Boucher
- BARNAUD Rémi** : technicien SOCAVIAC MONTCEAU LES MINES
- TOMCZYK Pierre** : apprenti licence professionnelle à RABOUILLET
- DUPONT Arnaud** : agent de centre d'allotement à GLOBAL CHAROLLES
- DEVILLIERS Nicolas** : chauffeur à RIX (58)

Nous souhaitons aussi bonne retraite à Joelle ROZIER après plus de 40 ans au sein de l'entreprise.



Directeurs de la publication : Bertrand LABOISSE & Yves LARGY
Coordinateurs de la revue : Florence Demeule - Matthieu PRIN - Yves Jehanno
Conception & réalisation : LR Communicability - Tél. 03 85 52 05 05 - Dépôt légal = ISSN - 1760 - 0804



SOMMET DE L'ÉLEVAGE



2 000
animaux

1 250
exposants


82 500
visiteurs

1-2-3
OCTOBRE
2014

Le rendez-vous européen
des professionnels de l'élevage



www.sommet-elevage.fr

 @sommet_elevage

 www.facebook.com/sommet.elevage